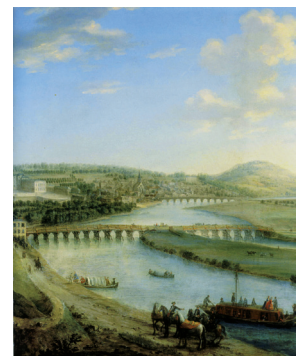


# R4

www.r4-ileseguin.com

SCI R4  
151, rue Saint-Honoré  
75001 Paris  
+33 6 43 32 04 69  
contact@r4-ileseguin.com

# Le pôle des arts plastiques et visuels de l'Île Seguin



## Un lieu culturel du 21<sup>ème</sup> siècle, sur le point de voir le jour

À l'origine du projet du R4, il y avait la vision d'une nouvelle communauté vivante de l'art, un espace pionnier dédié aux arts plastiques et visuels au cœur du Grand Paris.

Parce que l'art du 21<sup>ème</sup> siècle privilégie avant tout l'ouverture et l'expérimentation, nous avons voulu offrir à celles et ceux qui font l'art contemporain un cadre propice à l'émulation et à la création. En les accueillant dans des espaces pensés pour répondre au plus juste à leurs besoins en constante évolution, et en leur proposant toute une gamme de services et de techniques de pointe, le R4 a l'ambition de dépasser les frontières usuelles entre scènes et coulisses, expérimental et économique, expertise et curiosité.

C'est cette volonté de créer une dynamique pour un pôle ouvert et vivant qui a donné à notre projet son impulsion initiale : mettre en dialogue artistes et marchands d'art, collectionneurs et amateurs, commissaires priseurs et commissaires d'exposition. Ce sont ces synergies, que nous pensons emblématiques de l'art du 21<sup>ème</sup> siècle et de ses pratiques ouvertes, cosmopolites et hybrides, qui donnent sa singularité à notre projet et le différencient des institutions culturelles classiques.

Le R4 est un acteur culturel en devenir, porté par des valeurs farouchement contemporaines, comme la participation, la créativité, l'efficacité et la durabilité. À l'avenir, et grâce à la contribution active de tous les partenaires qu'il est appelé à réunir, il évoluera au fil des rencontres, des échanges et des événements. En vous proposant de participer à la vie du projet qui commence dès aujourd'hui, nous vous invitons à dessiner, ensemble, le profil des métiers de l'art du 21<sup>ème</sup> siècle.

Nelly Wenger et Yves Bouvier

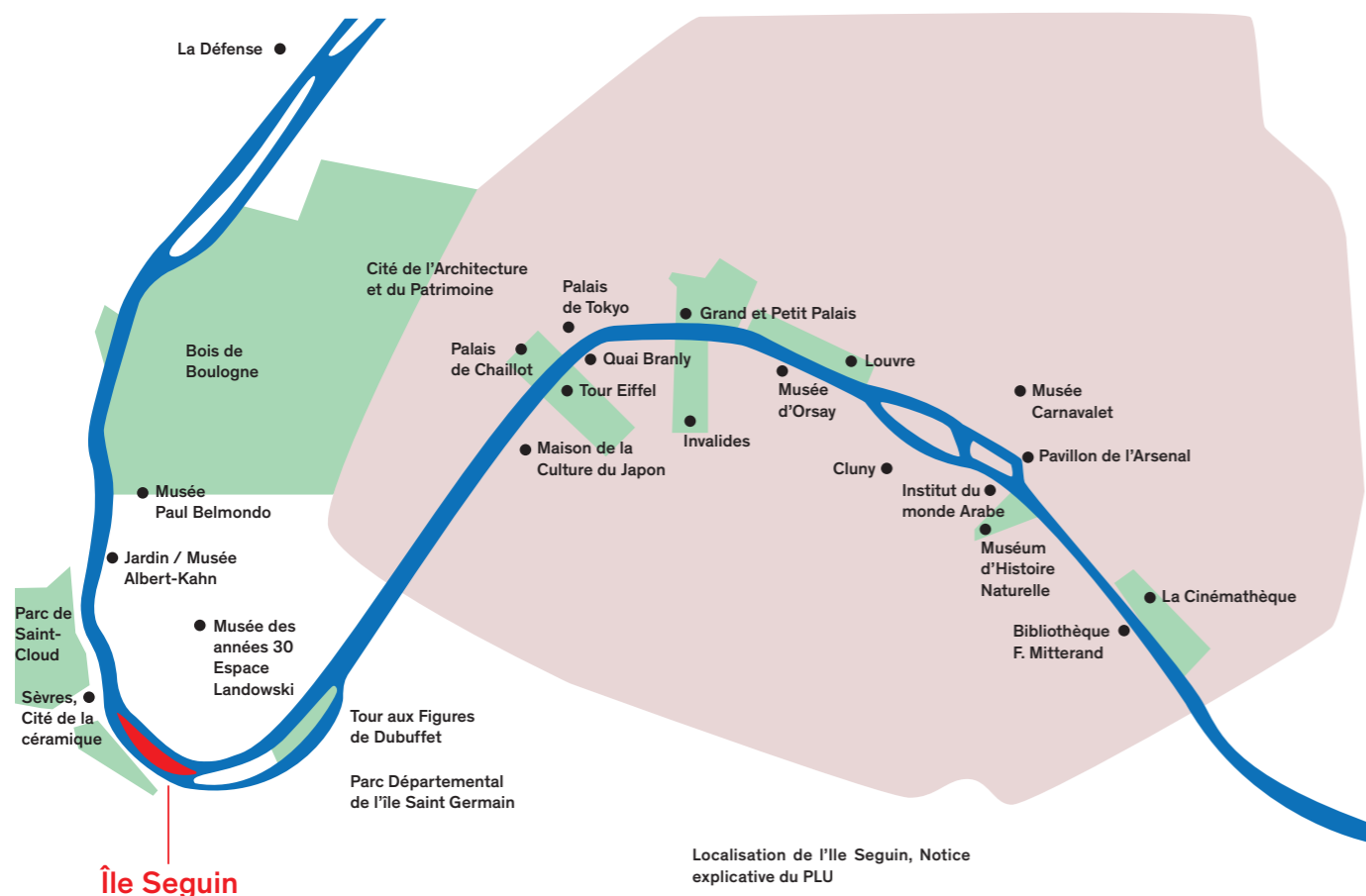
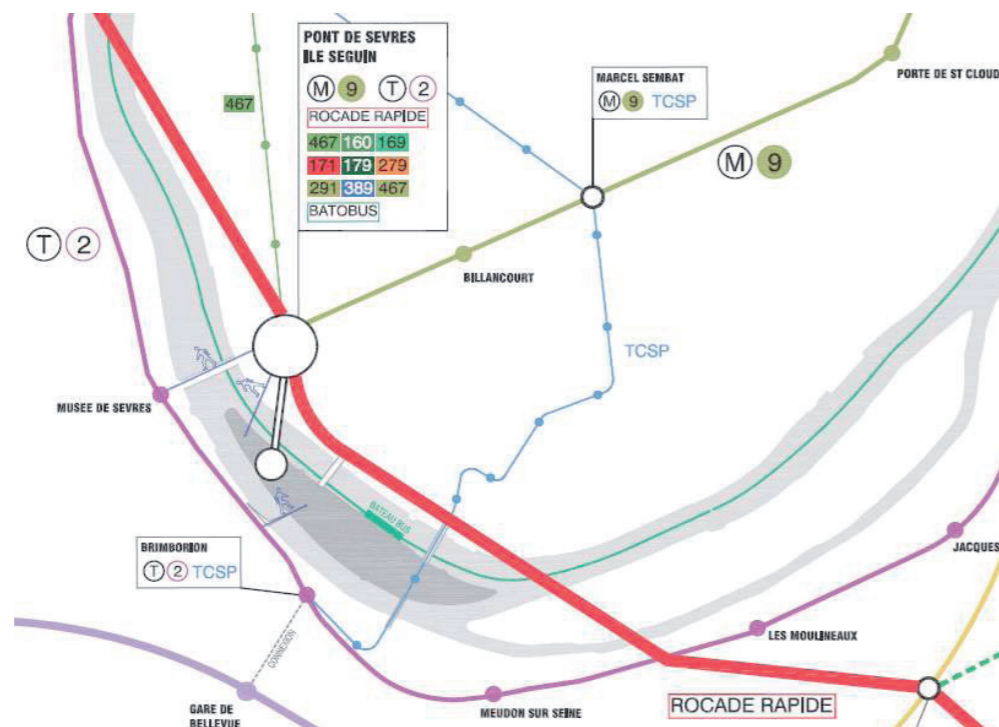


Schéma d'organisation de l'accessibilité de l'île Seguin, PLU, mars 2011



Orientations d'aménagement, PLU  
Localisation des pôles culturels  
amont et aval, mars 2011



Situé sur la commune de Boulogne-Billancourt, le pôle des arts plastiques et visuels de l'île Seguin a pour vocation d'être un lieu culturel du 21<sup>ème</sup> siècle. Ce projet nommé R4 entend regrouper, sous une forme nouvelle et sur un même site, les acteurs du monde de l'art dans leur diversité et leurs complémentarités, afin de leur offrir un cadre propice à l'émulation et à la création.

À la fois pionnier sur l'île et inédit dans le monde de l'art, le R4 vise à mettre en relation artistes et marchands d'art, collectionneurs et amateurs, logisticiens et commissaires d'exposition, afin de créer une « communauté vivante de l'art ». Composée d'espaces d'exposition et de galeries, d'ateliers d'artistes et d'artisans d'art, de salles de vente et d'entrepôts, de plateformes numériques et de plateaux modulables, son architecture, fonctionnelle et polyvalente, épousera les besoins pluriels des utilisateurs afin d'être source de synergies.

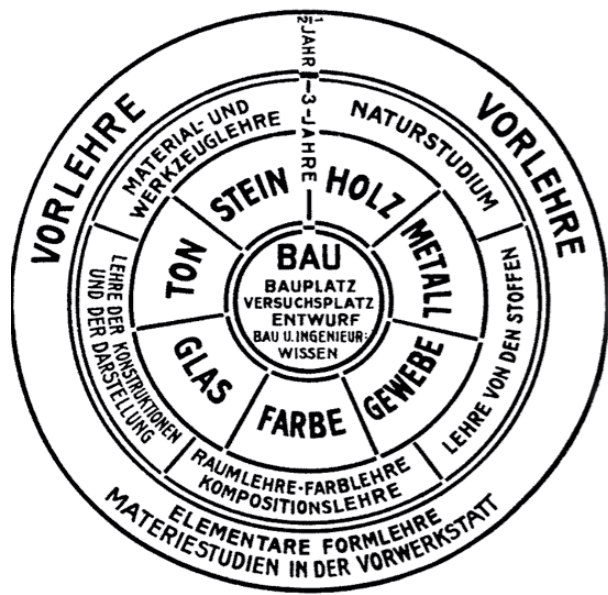
Le R4 se veut un lieu de vie ouvert à tous, un espace de rencontre entre, d'une part, les créateurs et les acteurs économiques qui font ensemble l'art contemporain, et, d'autre part, le grand public, auquel sera offerte la possibilité de découvrir les créations les plus contemporaines, ainsi que leurs coulisses.

Le pôle des arts plastiques et visuels s'inscrit plus largement dans la « Vallée de la Culture » de l'ouest parisien, ainsi que dans le territoire en devenir du Grand Paris. Maillon important du projet d'ensemble de développement de l'île Seguin conduit par la SAEM Val de Seine Aménagement, il a vocation à interagir avec les autres pôles culturels qui sont prévus sur l'île et qui feront toute leur place aux arts plastiques et à l'image, à la musique, au cinéma et à la création numérique.

Le projet est porté, conçu et mis en œuvre par Yves Bouvier, président de la société suisse de logistique et de transport d'œuvres d'art Natural Le Coultre SA, et Nelly Wenger, fondatrice de Nelly Wenger Associates, ancienne présidente de l'Exposition Nationale Suisse, puis de Nestlé Suisse, aujourd'hui présidente de la société civile immobilière *ad hoc* créée pour l'occasion.

L'architecture du R4 a été confiée à Jean Nouvel, lauréat du prix Pritzker 2008, qui est également le coordonnateur de l'ensemble du projet de l'île Seguin.





## Un cadre unique

### Un terreau artistique fertile

Le R4 s'inscrit d'abord et avant tout dans le génie d'un lieu, celui de l'Île Seguin. Si l'imaginaire collectif associe l'Île aux heures glorieuses des usines Renault et de la France ouvrière, ce siècle d'histoire industrielle ne dit pas tout de ce lieu mythique. Avant Renault, l'Île Seguin fut la source d'inspiration d'une école de peinture portant son nom, où artistes français et anglais (Paul Huet, Corot, Sisley, Turner...) vinrent assouvir leur soif de romantisme. Depuis la fermeture des usines, l'Île a été l'objet de nombreux projets architecturaux, reflets de cette quête permanente d'identité qui a longtemps caractérisé ce lieu.

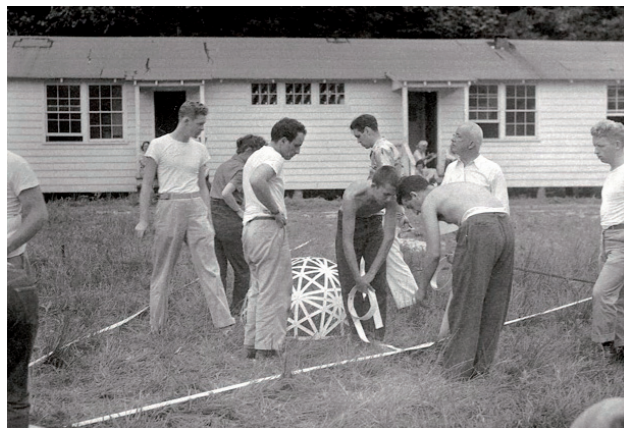
Définie par une insularité donnant à l'architecture toute sa singularité, l'Île Seguin marque nécessairement de son empreinte tout projet nouveau qui s'y installe. Loin de s'en extraire, le R4 compte tirer toute sa force de ce terreau fertile, en invitant la scène artistique contemporaine à prendre possession du lieu, pour l'interroger, le transformer, le réinventer.

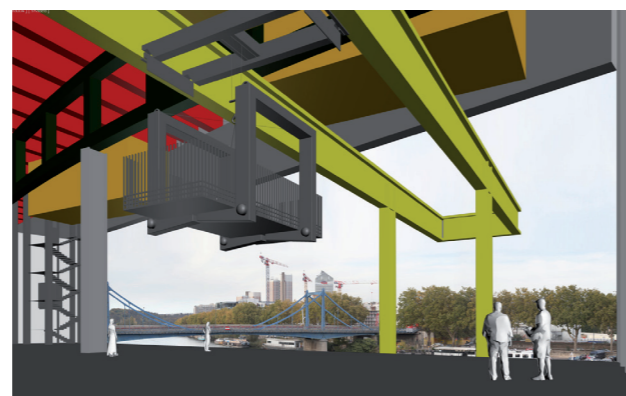
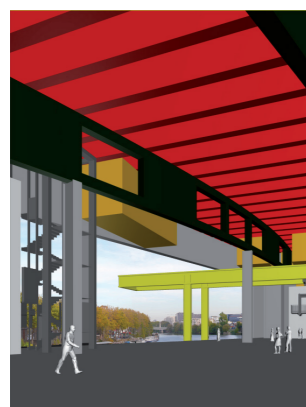
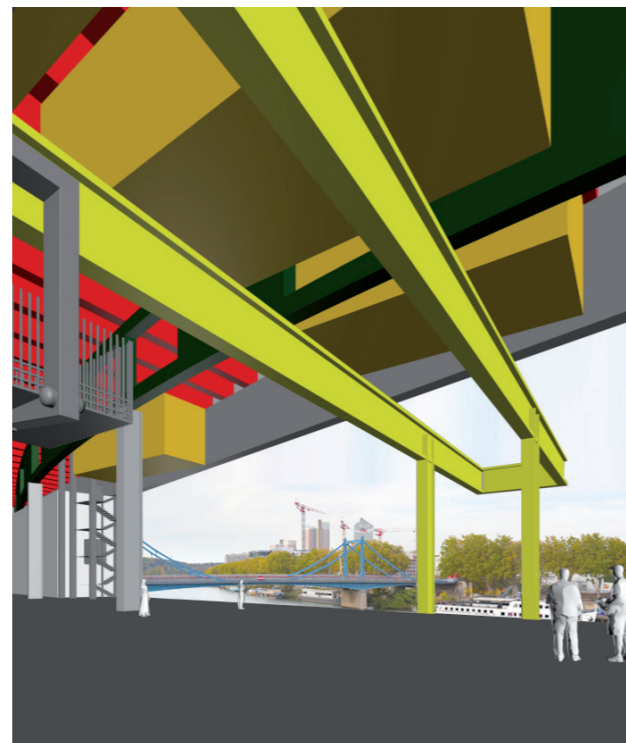
### Un esprit de défricheur

Parce que l'art du 21<sup>ème</sup> siècle privilégie l'expérimentation de nouvelles pratiques culturelles et identitaires et donne lieu à des expériences artistiques hybrides, ouvertes et cosmopolites, le R4 entend devenir pour les artistes contemporains, un territoire d'expression privilégié.

En leur proposant de venir s'installer sur une friche industrielle chargée de mémoire, le R4 invite les acteurs du monde artistique à venir y créer l'art du 21<sup>ème</sup> siècle, en mettant à leur disposition un cadre et une approche qui les stimulent et les incitent à l'innovation.

L'esprit du R4 se traduit ainsi par une architecture, un mode de gouvernance et un programme d'animation inédits.





Ateliers Jean Nouvel



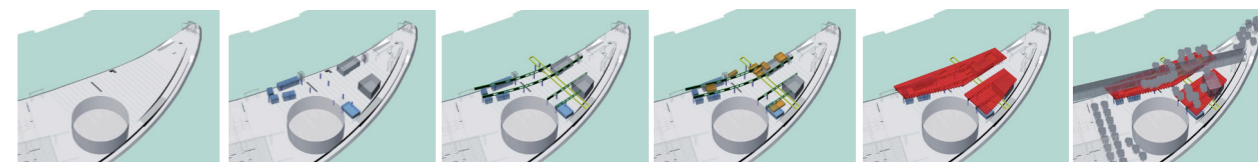
Un bâtiment-outil

Le projet architectural, tel qu'il a été pensé et commandé à Jean Nouvel, doit permettre d'associer contenu et contenant et donner la distinction usuelle entre acteurs et consommateurs de l'art. Il s'agit de concevoir une matrice vivante, autorisant une utilisation hybride de l'espace et rendant perméables les frontières entre « scènes » et « coulisses ».

Ce bâtiment-outil doit également permettre de s'adapter continuellement aux besoins évolutifs des partenaires et aux attentes spécifiques des différents acteurs de l'art.

Cette vision se traduit concrètement dans la conception et l'aménagement des espaces de création, des galeries et des lieux de stockage (en partie visitables), dans la proximité inédite entre lieux d'exposition et lieux d'entreposage, ou dans la mise en place d'une halle d'exposition polyvalente et flexible, susceptible d'accueillir les projets les plus divers. Des espaces modulables sont également prévus pour s'adapter aux besoins des artistes et artisans (ateliers de différentes tailles, résidences d'artistes, studios, plateforme numérique...). Sur le toit du R4, des jardins seront aménagés pour créer des « promenades artistiques ».

1. Situation traversante 2. Les boîtes posées 3. Structure principale et ponts roulants 4. Les boîtes suspendues 5. La toiture 6. Composition du site



AJN, novembre 2010



### Une philosophie participative

Pour être novateurs, les lieux culturels du 21<sup>ème</sup> siècle doivent reposer sur la participation active de toutes leurs parties prenantes et favoriser un maillage fécond entre elles, grâce à un dialogue continu.

La participation est ainsi au cœur de la raison d'être du R4. Loin de tout processus institutionnalisé, elle a vocation à émaner de la forme même du « pôle », qui peut s'apparenter à la notion économique de « cluster », une articulation souple et efficace d'éléments hétérogènes autour d'un même pôle de compétences et de vie. En regroupant différents acteurs du monde artistique, aux attentes plurielles, et en leur offrant un cadre souple et évolutif, l'enjeu est de créer une « communauté vivante de l'art », de favoriser une émulation productive, de démultiplier la vie artistique du lieu.

Contrairement aux institutions culturelles classiques qui reposent sur la volonté d'un seul acteur, public ou privé, le R4 regroupe une pluralité de motivations, dont l'ouverture au grand public est l'un des éléments.

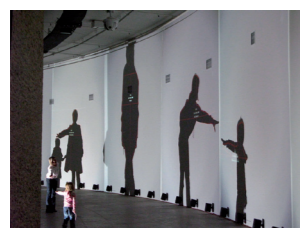
Parce que l'adhésion des leaders d'opinion à cet esprit novateur est indispensable, afin de garantir et diffuser cette valeur de partage, des références internationales du monde de l'art, issues de chaque catégorie d'acteurs, ont été sollicitées en amont pour partager leurs attentes à l'égard du pôle des arts plastiques et visuels. A l'avenir, les acteurs qui auront choisi de prendre part à cette aventure seront régulièrement mobilisés pour contribuer à l'évolution du projet.

### Une effervescence artistique permanente

Pour donner sens et vie au R4, le programme d'animation privilégiera la création d'événements (festivals, foires, biennales, académies, expositions itinérantes) et des pratiques artistiques éphémères (happenings, performances).

Afin de faire émerger une identité propre au R4 et garantir l'unité d'ensemble du lieu, le *modus vivendi* défini entre les différents participants reposera sur des « cohabitations provisoires ». Le R4 devrait ainsi être le théâtre de deux à trois expositions d'envergure par an, en partenariat avec des institutions et collectionneurs internationaux, mais également avec des galeristes du pôle susceptibles, par exemple, de présenter des pièces trop volumineuses pour leur espace, ou d'exposer leurs artistes et artisans sur le modèle du « salon ». Des expositions événementielles du type « Nuit blanche », « Nuit des musées » ou « Académie d'été » sont également envisageables. Tout au long de l'année le programme sera par ailleurs rythmé par des vernissages et « finissages » de galeries, des portes ouvertes d'ateliers d'artistes et d'artisans ou des événements inédits dans la halle polyvalente d'exposition.

Des collaborations sont également prévues avec les autres pôles culturels de l'Ile Seguin, notamment avec le cirque numérique de Madona Bouglione ou le pôle musical qui verra le jour sur la pointe aval de l'Ile.



Le Pôle des arts plastiques et visuels est né d'une double volonté : celle des pouvoirs publics de transformer l'Ile Seguin en « île de tous les arts », et celle d'un investisseur suisse, Yves Bouvier, intervenant majeur du monde de l'art depuis plus de 20 ans, dont l'intérêt pour le devenir culturel de l'Ile Seguin a été décisif.

Parce qu'il a souhaité développer un projet culturel de grande envergure inscrit dans la dynamique du Grand Paris, Yves Bouvier a confié l'ensemble de la conception et de la réalisation du Pôle des arts plastiques et visuels, dont le financement est entièrement privé, à Nelly Wenger. Fondatrice et présidente de Nelly Wenger Associates, société spécialisée dans la conduite stratégique de projets complexes, elle a notamment été très remarquée pour son succès en tant que présidente de la direction générale de l'Exposition Nationale Suisse Expo.02, ainsi que pour son expérience en tant que PDG de Nestlé Suisse.

Nelly Wenger est la présidente de la société civile immobilière R4 créée pour réaliser ce projet.

Ensemble, Yves Bouvier et Nelly Wenger ont élaboré un cahier des charges culturel à la fois ambitieux et visionnaire, qui traduit la volonté de réunir sur un même site tout un faisceau d'activités et de compétences issues des métiers de l'art. La SCI R4 a mandaté Jean Nouvel, coordonnateur du projet d'aménagement de l'Ile Seguin, pour être l'architecte du R4.

Yves Bouvier est le PDG de la société suisse Natural Le Coultre, active en particulier dans la logistique et le transport d'objets d'art.

En tant que président, depuis 1997, il a donné de nouvelles orientations stratégiques majeures à l'entreprise, en particulier à la société Fine Art Transport de Natural Lecoultre, fondée en 1989 par son père, Jean-Jacques Bouvier.

Par ailleurs, Yves Bouvier développe des projets sur un plan international. Il est le fondateur et le président de la société Singapore Freeport, qui a réalisé et gère le premier Port Franc de la région Asie inauguré en 2010.

Yves Bouvier est également collectionneur d'art et de design.

Nelly Wenger est la fondatrice et présidente de Nelly Wenger Associates, une société active sur le plan international dans la conduite stratégique de projets complexes.

Ingénieure civile de formation, elle a enseigné à l'Ecole Polytechnique Fédérale de Lausanne (EPFL) et à l'Université de Genève. Elle est membre du Strategy Advisory Board de l'EPFL et de l'Académie Suisse des Sciences Techniques.

Après avoir dirigé le Service du développement du territoire du canton de Vaud (Suisse) et présidé le Comité des pôles de développement économique de ce canton, Nelly Wenger a été présidente de la direction générale de l'Exposition nationale suisse Expo.02 (1,1 milliard d'euros, plus de 10 millions de visites) de 1999 à 2003.

Elle a ensuite été appelée à occuper la fonction de présidente de la direction générale de Nestlé Suisse, avant de fonder, en 2007, son propre cabinet, Nelly Wenger Associates. À la demande du gouvernement fédéral suisse, elle a créé et présidé l'association Ingenious Switzerland dont le but est de promouvoir l'architecture, l'ingénierie et le design suisse à travers le monde. Elle a également fondé le World Architecture Summit, consacré à la promotion de l'architecture contemporaine, dont elle préside le conseil d'administration.



Incarnation de l'ambition culturelle et de l'esprit du R4, un programme de préfiguration nommé « allez-y ! » permettra aux acteurs du monde de l'art de commencer, dès l'été 2012, à « défricher » le lieu, pour mieux créer.

Prise de possession symbolique du territoire du R4, les événements en plein air initiés sous la bannière d'« allez-y ! » auront pour but de fédérer artistes, galeristes, collectionneurs, architectes-urbanistes, institutions et grand public autour du projet en devenir. Moment fort de ce programme, le R4 accueillera une exposition d'art contemporain en plein air durant l'été 2013.

A travers la série de rendez-vous proposés à l'ensemble des acteurs du R4 en amont de la construction des infrastructures définitives du R4, « allez-y ! » inaugure surtout des modes d'utilisation particulièrement novateurs de l'espace. En accueillant des œuvres plastiques en plein air, ainsi que des performances, mais aussi des conférences, des rendez-vous numériques, des projets para-architecturaux, des ateliers pour enfants ou des projets participatifs, le programme « allez-y ! » entend dépasser les normes traditionnelles du musée ou de la biennale d'art. Et offrir une expérience nouvelle à tous les publics.

# Impressum



## Légendes des images

### page 1

Vue de l'entreprise Renault avant sa démolition.

Les ouvriers des usines Renault manifestent sur le pont Dayd menant à l'Île Seguin, 1936. «Happy Forest», Atelier van Lieshout, 2006. «Le pont de Sèvres», gravure extraite du livre la *Géométrie pratique*, 1702.

«L'Île Seguin, le pont de Sèvres et Saint-Cloud», Charles Léopold de Grevenbroeck, 1738, dessus-de-porte commandé en 1738 pour la chambre du Roi au château de la Mouette. Musée Carnavalet, Paris.

### page 2

Île Seguin, vue aérienne. Emplacement du R4 sur la pointe amont.

Le navire industriel de Renault, septembre 1934.

### page 3

Nelly Wenger et Yves Bouvier, Paris, septembre 2011.

### page 4

Jean Nouvel.

L'usine Renault de nuit depuis la pointe aval de l'Île Seguin, vue du pont de Sèvres, Boulogne-Billancourt, 1934.

### page 6

Diagramme descriptif du curriculum du Bauhaus réalisé par Walter Gropius.

Neil Beloufa, Art[42]Basel 2011.

«Spacebuster», Raumlabor, New York City, 2009.

«The Supine Dome», Buckminster Fuller, Summer 1948, Black Mountain College.

«Bureau d'Activités Implicites», Tatiana Trounev, 1997.

Arpad Dobriban.

Mary Wigman, Monte Verita.

Accrochage de l'exposition «Vice et volupté» Centre Paul Klee, Bern 2010.

### page 8

Ateliers Jean Nouvel, décembre 2011.

Performance de Spartacus Chetwynd, Frieze Foundation, Frieze, Londres 2010.

Détail de l'exposition de John M. Armleder, Palais de Tokio, Paris 2011.

Vue de l'installation de Oscar Tuazon, 52<sup>e</sup> Biennale de Venise, 2011.

Détail de l'installation-performative de Gelitin, 52<sup>e</sup> Biennale de Venise, 2011.

### page 10

Shana Moulton, Artissima, Turin 2011.

Vue extérieure du R4, ateliers Jean Nouvel, décembre 2011.

The Buckminster Fuller Pavillon.

Mary Wigman, Monte Verita.

### page 12

Transport d'une oeuvre de l'artiste Ugo Rondinone, Galerie Eva Presenhuber Zurich, 2011.

Performance de Mai-Thu Perret, Aargauer Kunsthaus, 2011.

«Frequency & Volume», Rafael Lozano-Hemmer, 2007, Pavillon Mexicain, 52<sup>e</sup> Biennale de Venise, 2011.

Gilbert & George, Pinacoteca Agnelli, Turin 2011.

Performance de Spartacus Chetwynd, Frieze Foundation, Frieze, Londres 2010.

Art Salon, Art[42]Basel 2011.

Détail de l'installation de Gelitin, 52<sup>e</sup> Biennale de Venise, 2011.

Lucy Stein en résidence d'été dans la galerie Gregor Staiger, Zurich 2011.

### page 16

«Île Seguin», aquarelle, Jean Berenger.

## SCI R4

Yves Bouvier, fondateur  
Nelly Wenger, présidente  
Anne-Sophie Coppin, collaboratrice  
personnelle de Nelly Wenger

## Direction générale du projet R4

### Nelly Wenger Associates

Nelly Wenger, présidente  
Juri Steiner, directeur artistique  
Fred Wenger, directeur technique  
Johannes Gees, communication  
et arts numériques  
Marie Lusa, art direction et design  
Anne-Sophie Coppin, collaboratrice  
personnelle de Nelly Wenger  
Anne-Outram Mott, chargée de  
mission

## Architecture

Jean Nouvel, David Fagart,  
Ateliers Jean Nouvel

## Programmation

Jérôme Dourdin, Apau

## Urbanisme et planification

Fred Wenger, urbarplan

## Analyses financières

Amandine Arnoldi,  
Maxime Iragnes, Convergences CVL

## Conseil juridique

Maître Michel Meyer,  
BMS Cabinet d'avocats

## Etude notariale

Maître Alain Katz,  
Wargny Katz & Associés



## Crédits Photographiques

Ronan Robert © Ronan Robert (page 1).  
© Renault communication/DR (page 1).  
© archives départementales des Hauts-de-Seine,  
(page 1).  
© Atelier van Lieshout (page 1).  
© BNF, fonds d'Anville, (page 1).  
DRIEA-Île de France © DRIEA-Île de France  
(page 2).  
Luke McGregor / Reuters © Luke McGregor  
(page 4).  
Marie Lusa © Marie Lusa (pages 3, 6, 8, 10,  
12, 15).  
Beaumont Newhall. Courtesy of the Beaumont  
and Nancy Newhall Estate, Scheinbaum  
and Russek Ltd., Santa Fe, New Mexico.  
© Beaumont and Nancy Newhall Estate.  
(page 6).  
Ateliers Jean Nouvel © Ateliers Jean Nouvel  
(pages 8, 10).

Tous les efforts ont été accomplis pour  
contacter les ayants droits.  
Tous les ayants droits que nous n'avons pas  
réussi à contacter sont invités à nous écrire.

© 2011, les artistes, les auteurs, SCI R4  
Tous droits réservés. Toute reproduction de cet  
ouvrage, même partielle, sous quelque forme  
que ce soit, ou par tout procédé actuel ou futur,  
constitue une contrefaçon et est interdite sans  
autorisation des propriétaires des droits, des  
auteurs et de l'éditeur.



# R4

SCI R4  
151, rue Saint-Honoré 75001 Paris  
+33 6 43 32 04 69  
contact@r4-ileseguin.com  
www.r4-ileseguin.com